



BRAIN INJURY  
CANADA

LÉSION CÉRÉBRALE  
CANADA



**2026**

**RAPPORT  
ANNUEL**

# Table des matières

<b>Message du président du Conseil d'administration</b>	<b>3</b>
<b>Message de la Présidente-directrice générale</b>	<b>6</b>
<b>Notre président d'honneur</b>	<b>8</b>
<b>Vision, mission et valeurs</b>	<b>9</b>
<b>Comité consultatif scientifique</b>	<b>10</b>
<b>Programmes</b>	<b>13</b>
<b>Communications</b>	<b>22</b>
<b>Plaidoyer, défense des droits et intérêts et sensibilisation</b>	<b>23</b>
<b>Partenaires et collaborateurs</b>	<b>27</b>
<b>Conférences, événements et présentations</b>	<b>28</b>
<b>Recherche</b>	<b>29</b>
<b>États financiers</b>	<b>31</b>
<b>Associations de lésions cérébrales</b>	<b>32</b>

# Message du président du conseil d'administration

Au nom du conseil d'administration, j'ai le plaisir de vous présenter le rapport annuel de Lésion cérébrale Canada et de revenir sur une nouvelle année marquée par des progrès significatifs, une collaboration fructueuse et un impact concret. L'année écoulée a démontré la force et la résilience de notre organisation ainsi que de l'ensemble de la communauté des personnes touchées par les lésions cérébrales. Partout au Canada, des particuliers, des familles, des chercheurs, des cliniciens, des prestataires de services, des défenseurs des droits et des organisations communautaires continuent de travailler ensemble vers un objectif commun : améliorer la vie des personnes touchées par les lésions cérébrales.



Lésion cérébrale Canada est fière de jouer un rôle de premier plan pour rassembler ces voix et promouvoir des solutions qui font la différence.

Le conseil d'administration reste déterminé à garantir que Lésion cérébrale Canada soit en bonne position pour assurer son succès à long terme. Au cours de la dernière année, nous avons continué à renforcer notre cadre de gouvernance, à soutenir la pérennité de l'organisation et à assurer une supervision stratégique alors que l'organisation élargissait ses programmes, ses partenariats et sa portée nationale. Une gouvernance solide est essentielle non seulement pour gérer les opportunités et les défis d'aujourd'hui, mais aussi pour poser les bases nécessaires à la croissance et à l'impact futurs.

La gestion financière reste une responsabilité essentielle du conseil d'administration. Nous nous réjouissons que Lésion cérébrale Canada ait conservé une situation financière solide tout en continuant à investir dans des initiatives d'éducation, de sensibilisation, de collaboration et de défense des droits à travers le pays. Grâce à une gestion prudente et à une planification réfléchie, l'organisation reste bien placée pour poursuivre ses priorités stratégiques et saisir les nouvelles opportunités qui contribuent à faire avancer notre mission.

L'une des évolutions les plus importantes de ces dernières années reste la reconnaissance croissante, à l'échelle nationale, des lésions cérébrales comme un enjeu majeur de santé publique.

# Message du président du conseil d'administration

La dynamique générée par les efforts nationaux de plaidoyer et de défense des droits et intérêts a créé de nouvelles opportunités de collaboration, de sensibilisation et de changement systémiques. Alors que les discussions se poursuivent partout au Canada sur l'amélioration des soutiens et des résultats pour les personnes vivant avec une lésion cérébrale, Lésion cérébrale Canada reste déterminée à faire en sorte que les voix de celles et ceux qui ont vécu cette expérience soient entendues et prises en compte dans les solutions futures.

Le Conseil d'administration est particulièrement fier de l'engagement continu de l'organisation en faveur de l'éducation et du partage des connaissances. Grâce à l'élaboration de ressources fondées sur des données probantes, à des partenariats avec des chercheurs et des cliniciens, ainsi qu'à la collaboration avec des organisations à travers tout le pays, Lésion cérébrale Canada continue de renforcer son rôle de leader national de confiance et de facilitateur au sein du secteur des lésions cérébrales.

Aucune de ces réalisations n'aurait été possible sans le dévouement de nombreuses personnes et organisations. Nous exprimons notre sincère gratitude à notre personnel, à nos bénévoles, à nos donateurs, à nos bailleurs de fonds, aux chercheurs, aux professionnels de santé, à nos partenaires communautaires et aux membres de notre comité consultatif scientifique. Nous saluons également le travail extraordinaire des associations provinciales et locales de personnes atteintes de lésions cérébrales, dont l'engagement et l'expertise apportent chaque jour un soutien essentiel aux personnes touchées et à leurs familles.

Mais surtout, nous remercions les personnes vivant avec une lésion cérébrale et leurs familles. Votre résilience, votre engagement en faveur de la cause et votre volonté de partager vos expériences continuent de guider notre travail et d'inspirer nos efforts. Vous demeurez au cœur de tout ce que nous faisons.

Je tiens également à saluer le leadership de notre directrice générale, Michelle McDonald, ainsi que le dévouement de notre équipe. Leur professionnalisme, leur passion et leur engagement ont permis à Lésion cérébrale Canada de continuer à accroître son impact tout en restant à l'écoute des besoins de la communauté que nous servons.

C'est avec confiance et optimisme que nous envisageons l'avenir. Les opportunités qui s'offrent à nous sont considérables, et le besoin d'un leadership national n'a jamais été aussi grand. Ensemble, grâce à la collaboration, à l'innovation et à un engagement commun à améliorer la situation des Canadiens atteints par des lésions cérébrales, nous continuerons à bâtir un avenir plus solide et plus solidaire.

Comme ce sera ma dernière année en tant que président et ma dernière année au sein du conseil d'administration, je tiens à exprimer ma sincère gratitude pour l'opportunité qui m'a été donnée de servir Lésion cérébrale Canada. Ce fut à la fois un privilège et un honneur de travailler aux côtés d'un personnel, de bénévoles, de collègues du conseil d'administration, de partenaires et de défenseurs aussi dévoués, tous engagés à améliorer la vie des Canadiens touchés par une lésion cérébrale.

Je suis extrêmement fier des progrès que nous avons accomplis ensemble et je suis convaincu que Lésion cérébrale Canada est bien placée pour poursuivre sa croissance et son action. L'organisation n'a jamais été aussi forte, et son avenir n'a jamais été aussi prometteur. Même si je quitte mes fonctions officielles, je continuerai à soutenir avec passion la mission de Lésion cérébrale Canada et la remarquable communauté qu'elle sert.

Merci pour la confiance que vous m'avez accordée tout au long de mon mandat. Ce fut un privilège de faire partie de cette aventure.

**-Graham Todd**

# Message de la Présidente-directrice générale

Cette année a marqué une nouvelle étape importante pour Lésion cérébrale Canada, dans notre mission d'améliorer la vie des Canadiens touchés par une lésion cérébrale. En dressant le bilan de cette année, je suis fière des progrès que nous avons accomplis en tant qu'organisation et reconnaissante pour le dévouement de notre personnel, de nos bénévoles, de notre conseil d'administration, de nos partenaires, de nos chercheurs, de nos cliniciens et des personnes ayant une expérience vécue qui rendent ce travail possible.



Les lésions cérébrales demeurent l'un des défis de santé les plus importants et les plus méconnus au Canada, touchant des personnes, des familles, des milieux de travail et des communautés partout au pays. Malgré leur prévalence, de nombreuses personnes continuent de se heurter à des obstacles pour accéder en temps opportun à l'information, aux services et au soutien dont elles ont besoin. Chez Lésion cérébrale Canada, nous demeurons déterminés à combler ces lacunes par l'éducation, la sensibilisation, la collaboration, le plaidoyer et la défense des droits et intérêts.

Au cours de cette dernière année, l'éducation est restée la pierre angulaire de notre travail. Nous avons élargi l'accès à des ressources fiables et fondées sur des données probantes, et mis en place des programmes visant à mieux faire comprendre les lésions cérébrales et leurs répercussions. Nous avons également continué à renforcer notre rôle rassembleur à l'échelle nationale, en réunissant des chercheurs, des cliniciens, des prestataires de services, des décideurs et des personnes ayant vécu cette expérience afin de faire progresser nos priorités communes et d'améliorer les résultats.

Nous avons réalisé des progrès considérables dans l'élargissement de nos programmes, de nos partenariats et de nos efforts de mobilisation des connaissances. Grâce à des initiatives nationales, des projets de recherche, des campagnes de sensibilisation et à l'élaboration de ressources, nous nous sommes efforcés de garantir que les personnes vivant avec une lésion cérébrale aient accès à l'information et au soutien dont elles ont besoin, quel que soit leur lieu de résidence.

# Message de la Présidente-directrice générale

Notre travail continue d'être guidé par les témoignages de ceux et celles qui ont vécu cette expérience, dont les points de vue contribuent à façonner des solutions concrètes et pertinentes.

Cette année a également été marquée par des investissements continus dans la viabilité organisationnelle et la gouvernance. Nous avons renforcé nos systèmes internes, affiné nos politiques et procédures, et amélioré notre cadre de gouvernance afin d'aligner Lésion cérébrale Canada vers un succès et un impact à long terme.

Je tiens à exprimer ma sincère gratitude aux associations et organisations provinciales et locales de soutien aux personnes atteintes de lésions cérébrales partout au Canada. Chaque jour, ces organisations offrent des services essentiels, du soutien, du plaidoyer, de la défense des droits et intérêts, ainsi que de l'espoir aux personnes touchées par les lésions cérébrales et à leurs familles. Leur dévouement, leur expertise et leur lien profond avec leurs communautés constituent le fondement du secteur des lésions cérébrales au Canada. Lésion cérébrale Canada est fière de travailler aux côtés de ces organisations, et nous leur sommes reconnaissants de leur partenariat, de leur collaboration et de leur engagement indéfectible à améliorer la vie des personnes touchées par les lésions cérébrales.

Je tiens également à saluer le dévouement exceptionnel et le travail acharné de notre équipe. En tant que petite organisation nationale, notre équipe accomplit sans cesse un travail extraordinaire avec des ressources limitées. Leur passion, leur créativité, leur professionnalisme et leur engagement envers la communauté des personnes atteintes de lésions cérébrales transparaissent dans tout ce qu'ils font. Les membres de notre équipe se surpassent sans cesse pour offrir des programmes et des services de grande qualité, s'adapter aux nouvelles opportunités et aux nouveaux défis, et faire avancer notre mission. Je leur suis profondément reconnaissante pour leurs efforts et fière de tout ce que nous avons accompli ensemble cette année.

Enfin, rien de tout cela ne serait possible sans le soutien de nos bailleurs de fonds, donateurs, partenaires, bénévoles et membres de la communauté. Je tiens également à exprimer ma sincère gratitude à notre conseil d'administration pour son leadership et son engagement, ainsi qu'à notre comité consultatif scientifique pour avoir garanti la qualité et la crédibilité des informations et des ressources que nous fournissons.

Pour l'avenir, nous restons déterminés à bâtir un avenir où chaque personne touchée par une lésion cérébrale aura accès au soutien, aux informations et aux opportunités dont elle a besoin pour s'épanouir. Merci pour votre partenariat continu et votre confiance en notre mission.

## **Notre président d'honneur– Dr Daniel Andreae**

Dr Dan Andreae est un éducateur primé, un leader communautaire et un défenseur des droits dont la carrière s'étend aux domaines de l'éducation, de la santé et des services sociaux. Professeur émérite à l'Université de Guelph-Humber et à l'Université de Waterloo, il possède des qualifications de haut niveau en éducation, en neurosciences et en neuropsychophysiologie.



Dr Andreae a joué un rôle déterminant dans le secteur à but non lucratif, en tant que premier directeur général de la Société Alzheimer de Toronto, en menant avec succès la campagne visant à réglementer le travail social en Ontario et en co-fondant le Centre national d'information sur les troubles alimentaires.

Parmi ses nombreuses distinctions figurent le Prix du Gouverneur général pour l'entraide, la Médaille du Réseau hospitalier universitaire pour le leadership en santé communautaire et le Prix d'excellence pour l'ensemble de ses réalisations décerné par Lésion cérébrale Canada, dont il est également le président d'honneur.

## Notre vision

## Notre Mission

## Nos Valeurs

Une meilleure qualité de vie pour toutes les personnes touchées par une lésion cérébrale au Canada.

Donner les moyens d'agir à la communauté des personnes touchées par une lésion cérébrale et la rassembler grâce à l'éducation, à la défense des droits et à la collaboration, afin de générer des effets positifs durables.

Dans toutes nos actions, nous nous engageons à : Favoriser l'accessibilité et l'inclusion des personnes touchées par une lésion cérébrale.

Promouvoir le respect, l'empathie et la compassion envers les différentes expériences de vie.

Encourager le partage des connaissances et des informations en toute intégrité.

- Faire preuve de responsabilité et de durabilité en nous appuyant sur des données factuelles pour éclairer nos politiques et orienter nos actions.

### Conseil d'administration

Graham Todd - Président	Tamiko (Tami) Hynes
Hafeeza Bassirullah	Sasha Lisovsky
Suzanne Clark	John McGowan
Tanya DiPenta	Paul Rogers

# Comité consultatif scientifique

Le Comité consultatif scientifique (CCS) est composé de médecins, de professionnels de la santé, de chercheurs, d'intervenants et de leaders d'opinion dans le domaine des lésions cérébrales provenant de partout au Canada. Le CCS est un organisme de surveillance intégré qui fournit des conseils et des recommandations concernant le contenu de notre site web, afin d'en garantir l'objectivité, la pertinence et un niveau élevé d'excellence scientifique.

Le CCS évalue l'exactitude et l'exhaustivité des documents publiés sur le site web et dans les programmes de Lésion cérébrale Canada. Les membres du comité jouent également un rôle important dans l'identification des dernières recherches dans le domaine des lésions cérébrales. À mesure que de nouveaux traitements et méthodes de soutien aux personnes vivant avec une lésion cérébrale sont découverts et évalués, les membres du CCS se penchent sur ce que cela signifie dans le contexte canadien.

## **Shelina Babul, PhD**

Director/Sports Injury Specialist I BC Injury  
Research & Prevention Unit, BC Children's  
Hospital  
Director, CHIRPP, BC Children's Hospital

## **Carolina Bottari , erg. Ph. D.**

Professeure agrégée  
Faculté de médecine, École de réadaptation  
Programme d'ergothérapie  
Université de Montréal

## **Deidre Burns**

Registered Dietitian  
Nova Scotia Health Authority  
Co-Chair (Clinical Practice) Dietitians of Canada

## **Mohamed-Amine Choukou, PhD**

Assistant Professor  
Department of Occupational Therapy, College of  
Rehabilitation Sciences, University of Manitoba

## **David Clarke MDCM, PhD, FRCS(C), FACS**

Professor and Head, Neurosurgery  
Dalhousie University and Nova Scotia Health  
Authority

## **Angela Colantonio PhD, OT. Reg. (Ont.)**

Professor, Rehabilitation Sciences Institute  
Department of Occupational Science and  
Occupational Therapy  
University of Toronto

## **John F Connolly Ph.D.**

Director, ARiEAL Research Centre  
Professor, McMaster University

## **Nora Cullen, MD,MSc, FRCPC**

Specialist, Physical Medicine and Rehab  
Professor McMaster University  
Chief, PM&R, Hamilton Health Sciences, St.  
Joseph's Healthcare

## **Kristine Dalton, OD, MSc, PhD, MCOptom, FAAO, FBCLA**

Assistant Professor, School of Optometry &  
Vision Science, University of Waterloo

## **Michael Ellis, MD, FRCS(C)**

Medical Director, Pan Am Concussion Program  
Co-Director, Canada North Concussion Network  
Clinical Appointment, Department of Surgery  
and Pediatrics, University of Manitoba

# Comité consultatif scientifique

## **Lisa Engel**

Assistant Professor, University of Manitoba  
Occupational Therapist  
Rehabilitation Science Researcher

## **Alon Friedman MD, PhD**

Professor of Neuroscience  
Departments of Medical Neuroscience and  
Paediatrics  
Faculty of Medicine, Dalhousie University

## **Mauricio Garcia-Barrera, PhD**

Professor of Psychology, Researcher, Associate  
Dean Research & Graduate Studies  
Faculty of Social Sciences, University of Victoria

## **Kristian Goulet FRCPC**

Assistant Professor University Of Ottawa  
Medical Director of The CHEO Concussion Clinic,  
The Eastern Ontario Concussion Clinic, and The  
Pediatric Sports Medicine Clinic of Ottawa

## **Robin Green PhD, CPsych**

Canada Research Chair (tier II) TBI  
Founder/Head – TeleRehab Centre for Acquired  
Brain Injury  
Senior Scientist, UHN-Toronto Rehab

## **Michael Hutchison PhD RKin**

Director, Concussion Program  
David L. MacIntosh Sport Medicine Clinic  
Faculty of Kinesiology & Physical Education  
University of Toronto

## **Constance Lebrun MDCM, MPE, CCFP(SEM), FCFP, Dip. Sport Med, FACSM, FAMSSM**

Professor and Enhanced Skills Programs Director  
Department of Family Medicine  
Faculty of Medicine & Dentistry, University of  
Alberta

## **Carolyn Lemsky Ph.D., C.Psych ABPP-CN**

Clinical Director  
Community Head Injury Resource Services

## **Cameron Mang, CSEP-CEP, PhD**

Assistant Professor  
Faculty of Kinesiology and Health Studies  
University of Regina

## **Avril Mansfield PhD, RKin**

Senior Scientist, KITE (TRI)  
Research Division Head, KITE (TRI)  
Associate Professor, Physical Therapy, University of  
Toronto

## **Shawn Marshall MD MSc FRCPC**

Department Head Physical Medicine and  
Rehabilitation Bruyere Continuing Care  
Division Head Physical Medicine and Rehabilitation

## **Patrick McGrath, OC, PhD, FRSC, FCAHS**

Emeritus Professor of Psychiatry, Dalhousie  
University  
Scientist at the IWK Health Centre  
Chair of the Board of Strongest Families Institute

## **Emily Nalder, PhD**

Assistant Professor, Department of Occupational  
Science and Occupational Therapy, University of  
Toronto

## **William Panenka MD, MSc, FRCPC**

Assistant Professor, Department of Psychiatry,  
University of British Columbia  
BC Mental Health and Addictions Research Institute  
Investigator

## **Kara Patterson PT, PhD**

Associate professor, Physical Therapy, UofT  
Scientist, KITE Research Institute, UHN

# Comité consultatif scientifique

**Peter Rumney, MD, FRCP(C)**

Clinical Team Investigator and Physician  
Director, Rehab and CCC, Holland Bloorview  
Kids Rehabilitation Hospital  
Assistant Professor, Paediatrics, University of  
Toronto

**Kathryn Schneider PT, PhD**

Sport Injury Prevention Research Centre, Faculty of  
Kinesiology, University of Calgary  
Alberta Children's Hospital Research Institute  
Hotchkiss Brain Institute

**Shannon Scratch, PhD, C.Psych.**

Clinician Scientist, Bloorview Research Institute  
Clinical Neuropsychologist, Brain Injury Rehab Team,  
Holland Bloorview Kids Rehab Hospital  
Associate Professor (status), Department of  
Paediatrics, University of Toronto

**Noah Silverberg, PhD, R.Psych, ABPP-CN**

Assistant Professor, Department of Psychology,  
University of British Columbia  
Rehabilitation Research Program, Vancouver Coastal  
Health Research Institute

**Carmela Tartaglia, M.D., FRCPC**

Marion and Gerald Soloway Chair in Brain Injury and  
Concussion Research  
Associate Professor, Tanz Centre for Research in  
Neurodegenerative Diseases, University of Toronto

**Charles Tator OC, MD, PhD, FRCSC FACS**

Professor of Neurosurgery, University of Toronto,  
Division of Neurosurgery, Toronto Western Hospital  
Director, Canadian Concussion Centre

**Alexis Turgeon, MD MSc(Épid) FRCPC**

Associate Professor, Research Director Division de  
soins intensifs adultes, Department of  
Anesthesiology and Critical Care Medicine, Faculty  
of Medicine Université Laval

**Lyn Turkstra, PhD**

Professor, School of Rehabilitation Science &  
Assistant Dean, Speech-Language Pathology  
School of Rehabilitation Science, McMaster  
University

**Cheryl Wellington**

Basic Scientist  
Department of Pathology and Laboratory Med  
Djavad Mowafaghian Centre for Brain Health -  
University of British Columbia

**Anne Wheeler PhD**

Scientist, SickKids Research Institute  
Neurosciences and Mental Health Program  
Assistant Professor, University of Toronto  
Physiology Department

**Catherine Wiseman-Hakes**

Assistant Clinical Professor (adjunct), Speech-  
Language Pathology Program, School of  
Rehabilitation Science, McMaster University

**Paul van Donkelaar, PhD**

Professor, School of Health and Exercise Sciences,  
The University of British Columbia

**Keith Yeates PhD, RPsych, ABPP, FCAHS**

Ronald and Irene Ward Chair in Pediatric Brain Injury  
Professor and Head, Department of Psychology  
Adjunct Professor, Departments of Pediatrics and  
Clinical Neurosciences, University of Calgary

**Roger Zemek, MD**

Pediatric Emergency Physician and Director of  
Clinical Research, CHEO  
Senior Scientist, CHEO Research Institute  
Clinical Research Chair in Pediatric Concussion,  
Brain and Mind Institute, University of Ottawa

# Programmes

## Site web de ressources sur les lésions cérébrales

Lésion cérébrale Canada continue de mettre à jour et d'améliorer son site web complet de ressources [www.braininjurycanada.ca](http://www.braininjurycanada.ca), financé en partie par le gouvernement du Canada. Avec plus de 600 pages de contenu disponibles en anglais et en français, le site est conçu pour répondre aux besoins des personnes atteintes d'une lésion cérébrale, ainsi que de leurs proches et aidants, des prestataires de services de santé et des cliniciens.

Les objectifs de cette initiative de ressources sont les suivants :

- Renforcer la capacité de Lésion cérébrale Canada à être une source d'information fiable et crédible en matière de lésions cérébrales ;
- Consolider et centraliser les informations fondées sur des données probantes provenant de partout au Canada ;
- Améliorer le rôle de leadership de l'organisation dans l'établissement de relations de collaboration avec des partenaires et des parties prenantes de divers secteurs ;
- Réduire les disparités régionales en matière d'accès à l'information, en veillant à ce que les Canadiens aient un accès égal aux ressources et à l'information, quelle que soit leur situation géographique au Canada ;
- Aider les personnes et les familles à trouver les services et les informations pertinents au sein de leur communauté.

Le site est continuellement mis à jour avec de nouvelles ressources ; nous encourageons donc les utilisateurs à l'ajouter à leurs favoris et à le consulter régulièrement.

## Répertoire des services Connect de Lésion cérébrale Canada

À la suite d'une évaluation et d'une refonte en 2025, notre répertoire des services a fait l'objet d'une mise à jour complète visant à en améliorer à la fois l'accessibilité et l'efficacité. Il permet désormais aux utilisateurs de naviguer plus facilement et de simplifier leur recherche de services et de soutiens, tout en aidant les entreprises et les organisations à accroître leur visibilité et leur notoriété.



**152,000+**  
**utilisateurs**

soit une hausse de  
**25 % par rapport à**  
l'année dernière.



**1,100,000+**  
**commitments**

soit une hausse  
de **25 % par**  
rapport à l'année  
dernière.

# Programmes

Notre objectif est de créer une ressource qui reflète la diversité des régions géographiques du Canada et l'ensemble des services et soutiens disponibles. En mettant en relation les personnes et les communautés avec les ressources à leur disposition, nous visons à renforcer l'engagement, la collaboration et l'accès équitable au soutien à travers le pays.

## Éducation

L'éducation est devenue un pilier central du travail de Lésion cérébrale Canada. L'accès à l'éducation est source d'autonomie, car elle renforce la confiance en soi, consolide les réseaux de soutien et contribue à améliorer la santé des personnes et des communautés touchées par les lésions cérébrales.

Depuis 2022, nous proposons une grande bibliothèque de cours en ligne, payants et gratuits, conçus comme des outils d'apprentissage accessibles à la communauté des personnes atteintes de lésions cérébrales, aux aidants et aux prestataires de soins et de services de santé. Ces cours sont dispensés en anglais et en français, et révisés par les membres de notre comité consultatif scientifique, afin de garantir que les informations sont fondées sur des données probantes. Nous favorisons l'apprentissage par le biais de textes, de supports visuels et de vidéos, ainsi que d'éléments interactifs tels que des quiz faisant appel à la réflexion critique, tout en fournissant des outils et des ressources utiles pour approfondir les connaissances.

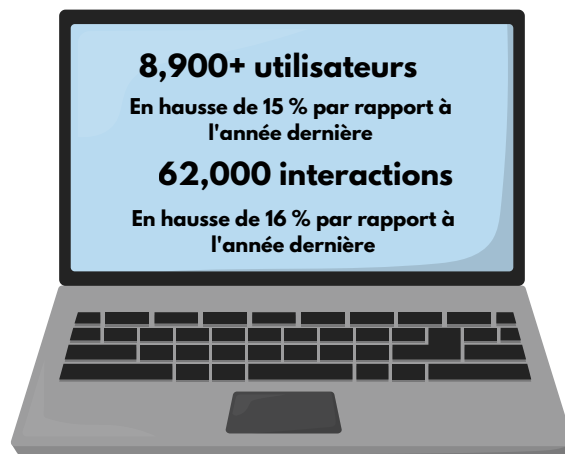
Les cours comprennent :

## Cours pour les proches aidants

Avec le soutien de la Fondation proches aimants Petro-Canada, Lésion cérébrale Canada a développé une gamme de cours destinés aux proches aidants de personnes atteintes de lésions cérébrales. Nos cours sont conçus pour être accessibles et axés sur des sujets que les aidants nous ont indiqués comme étant importants pour eux. Ces cours sont gratuits et autogérés, ce qui signifie que vous pouvez les suivre à votre rythme.

### Les cours comprennent :

- Proches aidants : Introduction aux lésions cérébrales
- Proches aidants : Votre santé et votre bien-être
- Proches aidants : Planifier l'avenir
- Proches aidants : la transition de l'adolescence à l'âge adulte



Petro-Canada  
**CareMakers**  
Foundation™

# Programmes

“

J'ai apprécié la structure des chapitres et toutes les ressources fournies. J'ai particulièrement aimé pouvoir suivre ce programme à mon rythme.

”

“

Ce cours d'initiation a abordé un large éventail de sujets, dont certains ne m'étaient même jamais venus à l'esprit. Il m'a beaucoup aidé à comprendre les conséquences d'une lésion cérébrale, ce qui me sera très utile dans mon rôle d'aidant.

”



## Formations destinées aux professionnels de santé et aux prestataires de services

### Notions de base des lésions cérébrales pour les professionnels de la santé

Une formation abordable, à suivre à son propre rythme, spécialement conçue pour les professionnels de santé et les prestataires de services afin d'approfondir leurs connaissances sur les lésions cérébrales, permettant ainsi de prodiguer des soins améliorés, personnalisés et éclairés. Publiée initialement en octobre 2022, cette formation a été mise à jour en janvier 2026 avec de nouveaux supports pédagogiques, davantage de ressources pour approfondir les connaissances et une mise en page améliorée afin d'offrir une expérience utilisateur plus fluide. Toutes les mises à jour respectent notre processus de diffusion d'informations fondées sur des données probantes.

“

« Le cours a été fantastique. J'ai passé ces deux derniers mois à mettre à jour ma formation continue, et je n'ai trouvé aucun autre cours aussi complet que celui-ci. J'apprécie particulièrement le fait que ce cours ne se limite pas au modèle médical des soins, mais intègre également des discussions sur les déterminants sociaux de la santé. J'ai surtout apprécié de découvrir les témoignages de patients. Le cours a été vraiment instructif, et les informations que j'ai apprises sur la violence conjugale me seront très utiles dans ma carrière.

”

## Lésions cérébrales et établissements de soins de longue durée

Ce cours est spécialement conçu pour les personnes travaillant dans les établissements de soins de longue durée et les structures connexes. Il fournit des connaissances fondamentales sur les lésions cérébrales, leurs interactions avec le vieillissement, et la manière d'aborder la prise en charge des résidents susceptibles de souffrir d'une lésion cérébrale et de problèmes de santé concomitants.

“

« C'était de loin le cours le plus pratique pour travailler avec des personnes atteintes de lésions cérébrales. Il s'agit d'informations utiles que vous pouvez partager avec les familles, car beaucoup ne sont pas informés, surtout si la lésion cérébrale remonte à longtemps. Le coût du cours est bien inférieur à n'importe quel autre cours similaire dans le secteur des soins aux personnes âgées. »

”

## Formations destinées aux associations de soutien aux personnes atteintes de lésions cérébrales

Lésion cérébrale Canada a développé des ressources pédagogiques gratuites spécialement conçues pour renforcer les capacités organisationnelles et favoriser le développement professionnel des associations de soutien aux personnes atteintes de lésions cérébrales. Ces formations comprenaient :

- Inclusion, diversité, égalité, accessibilité et appartenance (IDEA+A)
- Introduction à l'éthique
- Soutenir la santé mentale et le bien-être
- Introduction aux soins tenant compte des traumatismes

## Formations destinées aux organismes de services communautaires

En nous appuyant sur nos cours destinés aux associations de personnes atteintes de lésions cérébrales, nous avons décidé de créer des cours payants pour toutes les organisations de services communautaires susceptibles de travailler avec des personnes en situation de handicap ou atteintes de lésions cérébrales. Les cours suivants sont disponibles individuellement ou dans notre offre groupée « Bâtisseurs de communautés (Community Builders) » :

# Programmes

- Introduction à l'éthique, pour les organisations communautaires
- Introduction aux soins tenant compte des traumatismes, pour les organisations communautaires
- Inclusion, diversité, équité, accessibilité et appartenance dans les espaces communautaires
- Santé mentale et bien-être des travailleurs communautaires

Au cours de la dernière année, 650 nouveaux apprenants se sont inscrits à nos cours, portant le nombre total d'étudiants à ce jour à 2 173.



# Programmes

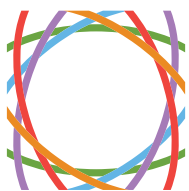
## Comprendre les lésions cérébrales sous l'angle du système correctionnel

De nombreuses données montrent que les lésions cérébrales, en particulier les lésions cérébrales traumatiques, sont très fréquentes chez les personnes impliquées dans le système de justice pénale, tant au Canada qu'à l'échelle internationale. Les recherches indiquent systématiquement des taux bien supérieurs à ceux observés dans la population générale.

Depuis 2023, Lésion cérébrale Canada s'est associée à BC Corrections pour mettre en place un programme éducatif pilote visant à sensibiliser et à améliorer la compréhension des lésions cérébrales parmi le personnel des établissements correctionnels et des services communautaires. Grâce à un cours en ligne complet, à suivre à son propre rythme, et aux ressources qui l'accompagnent, les participants acquièrent des connaissances pratiques sur les répercussions des lésions cérébrales et sur les stratégies permettant de mieux soutenir les personnes en milieu correctionnel. Le programme aide le personnel à reconnaître comment les difficultés cognitives, émotionnelles et comportementales peuvent affecter les interactions, la communication, le respect des règles et la réinsertion, ce qui permet un soutien plus efficace, diminue les malentendus et apporte de meilleurs résultats.

En favorisant une plus grande sensibilisation, de l'empathie et de la confiance parmi le personnel pénitentiaire et chargé de la libération conditionnelle, cette initiative contribue à créer des environnements plus sécuritaires, à prendre des décisions plus équitables, à renforcer les efforts de réinsertion et à améliorer la collaboration entre les systèmes de justice, de soins de santé et de soutien communautaire.

En 2025, Lésion cérébrale Canada a reçu un financement dans le cadre du Programme GEEK (Expertise croissante en évaluation et en application des connaissances) de l'Ontario Brain Institute. Le programme GEEK apporte de l'expertise en matière d'évaluation, ainsi que du soutien et du financement aux programmes et services communautaires axés sur la santé cérébrale et les personnes atteintes de troubles cérébraux. Au-delà du soutien financier, le programme sert également d'initiative de renforcement des capacités et des compétences, aidant les organisations à consolider leurs pratiques d'évaluation et à améliorer leurs efforts de transfert des connaissances afin d'accroître l'impact des programmes et les résultats pour la communauté.



ONTARIO  
BRAIN  
INSTITUTE

INSTITUT  
ONTARIEN  
DU CERVEAU

# Programmes

## BRITE

BRITE (BRain Injury and TEens - Lésions cérébrales chez les adolescents) est un site web dédié aux jeunes âgés de 13 à 19 ans vivant avec une lésion cérébrale. L'objectif du site est de donner aux jeunes les moyens de prendre l'initiative pour s'informer sur leur lésion cérébrale et leur rétablissement.

Les ressources actuellement disponibles sur le site portent notamment sur la compréhension des effets d'une lésion cérébrale, la santé mentale et la capacité à défendre ses propres intérêts dans différents contextes (tels que l'école, les relations interpersonnelles et le travail).

Nous mettrons régulièrement à jour le site BRITE avec le soutien de notre comité consultatif scientifique, dans le but de continuer à développer des ressources et une communauté pour les jeunes Canadiens. Cela implique notamment de nouer des partenariats avec des organisations partageant les mêmes valeurs afin d'élargir et d'étendre notre portée, et d'impliquer davantage de jeunes à travers le pays.



### Depuis son lancement, BRITE a :

**240,000**  
interactions &  
engagements

**37,000**  
utilisateurs  
uniques



[www.britecanada.ca](http://www.britecanada.ca)

# Programmes

## Retour sur l'évaluation

Nous avons mené une évaluation approfondie de la première et deuxième année de ce programme pilote.

La méthodologie comprenait :

- Un questionnaire de fin de formation
- Des entretiens individuels de fin d'année
- Des groupes de discussion

Les résultats de l'évaluation ont montré une forte intention de mettre en pratique les acquis du cours, 100 % des personnes ayant répondu au questionnaire et aux entretiens indiquant qu'elles utiliseraient les connaissances acquises. Les participants ont fait état d'une plus grande confiance dans leur capacité à comprendre les répercussions d'une lésion cérébrale, à adapter leurs approches de communication, à proposer des aménagements appropriés, à utiliser des stratégies de désescalade et à adapter le soutien aux besoins individuels. Les professionnels de la santé mentale ont également souligné l'intérêt du cours pour renforcer leur capacité à soutenir les personnes vivant avec une lésion cérébrale.

## Réseau canadien d'associations de personnes atteintes de lésions cérébrales

Avec le soutien du gouvernement du Canada, Lésion cérébrale Canada a lancé une initiative nationale de réseautage visant à renforcer la collaboration, les capacités et la viabilité à long terme dans l'ensemble du secteur des associations de personnes atteintes de lésions cérébrales.



Le Réseau canadien d'associations de personnes atteintes de lésions cérébrales rassemble le personnel et les bénévoles d'organismes de lésions cérébrales de tout le pays afin de partager des connaissances, de relever des défis communs et de développer des outils et des ressources qui améliorent le soutien aux personnes vivant avec une lésion cérébrale. Le réseau offre également un forum pour explorer les enjeux intersectionnels touchant la communauté des personnes atteintes de lésions cérébrales et faire progresser l'action collective sur des priorités communes.

# Programmes

Représentant plus de 40 associations de personnes atteintes de lésions cérébrales à l'échelle nationale, le réseau propose des réunions mensuelles pour les directeurs généraux, des possibilités de développement professionnel, des formations en ligne gratuites, ainsi que des évaluations annuelles et des rapports sectoriels.

Au cours de la dernière année, la participation aux réunions mensuelles du réseau a continué de croître. Lésion cérébrale Canada a organisé une série d'ateliers sur la collecte de fonds en deux parties, ainsi que des ateliers spécialisés sur la gestion des bénévoles et les ressources humaines, renforçant ainsi davantage les capacités organisationnelles dans l'ensemble du secteur.



# Communications

Les canaux de communication de Lésion cérébrale Canada se développent et jouent un rôle crucial dans la diffusion des ressources et l'engagement communautaire. Nos principaux canaux comprennent notre infolettre et les réseaux sociaux.

## Infolettre « Connections »

Nous avons lancé notre infolettre trimestrielle remaniée à l'automne 2024 ; elle continue de proposer des actualités, des mises à jour et des témoignages personnels, avec un taux d'ouverture remarquable de 51 à 56 %, dépassant largement la moyenne du secteur.

## Communication par courriel

Au-delà de notre infolettre trimestrielle, le courriel est un outil essentiel pour impliquer les principales parties prenantes sur des sujets qui les concernent et qui intéressent la communauté au sens large. Nous utilisons le courriel pour envoyer des invitations à participer à des sondages, partager de nouvelles ressources et promouvoir des études pertinentes et des ressources de nos partenaires susceptibles d'intéresser notre public.

## Réseaux sociaux

Nous continuons à maintenir une présence active sur les réseaux sociaux.

Nous publions régulièrement sur Facebook, LinkedIn et Instagram. Les réseaux sociaux constituent un outil important pour une organisation à vocation nationale dont le public est géographiquement dispersé. Notre objectif est de continuer à développer notre communauté en ligne, de fournir des mises à jour et des informations sur les lésions cérébrales et notre organisation, et de mettre en avant les possibilités d'engagement entre les personnes vivant avec une lésion cérébrale et les secteurs de la recherche et des soins de santé.



4,200 abonnés



2,200 abonnés



1,472 abonnés



575 abonnés



91 abonnés

# Plaidoyer, défense des droits et intérêts et sensibilisation

## Une stratégie nationale sur les lésions cérébrales

Au cours des dernières années, des progrès importants ont été réalisés en vue de l'élaboration d'une stratégie nationale sur les lésions cérébrales au Canada. Bien qu'il y ait eu des revers, la dynamique et le soutien de la communauté des personnes touchées par les lésions cérébrales ne cessent de croître. Depuis bien trop longtemps, les Canadiens vivant avec une lésion cérébrale et leurs familles attendent un leadership national significatif et une action coordonnée. Bien que les lésions cérébrales constituent l'une des principales causes de décès et d'invalidité au Canada et touchent des millions de Canadiens, elles n'ont pas bénéficié du même niveau d'attention, de coordination ou d'investissement à l'échelle nationale que d'autres affections majeures telles que le cancer, le diabète ou la démence.

Une stratégie nationale est nécessaire pour garantir que les lésions cérébrales soient reconnues comme une affection chronique grave et un enjeu de santé publique. Les Canadiens vivant avec une lésion cérébrale devraient bénéficier d'un accès équitable et rapide aux soins, à la réadaptation, au soutien en santé mentale, au logement, à l'éducation et aux services communautaires. Trop de personnes et de familles continuent de faire face à de longs délais d'attente, à des lacunes dans les soins, à des systèmes fragmentés et à des obstacles pour accéder à un soutien approprié.

## Pourquoi avons-nous besoin d'une stratégie nationale sur les lésions cérébrales ?

Une stratégie nationale contribuerait à mettre en place une approche plus coordonnée et -cohérente en matière de lésions cérébrales à travers le Canada..

Une stratégie nationale pourrait contribuer à :

- Améliorer les efforts de prévention et la sensibilisation du public
- Renforcer la formation des professionnels de la santé
- Favoriser l'amélioration du diagnostic, du traitement, de la réadaptation et du rétablissement à long terme
- Encourager la recherche, y compris la recherche communautaire
- Améliorer la collecte et le suivi des données afin de mieux éclairer les décisions en matière de politiques et de soins de santé
- Élaborer des lignes directrices et des normes de soins à l'échelle nationale
- Renforcer les mesures de soutien en santé mentale pour les personnes et les familles
- Améliorer la reddition de comptes grâce à des rapports annuels du gouvernement fédéral

Le parcours de la législation relative à la Stratégie nationale sur les lésions cérébrales du Canada

Le projet de loi d'initiative parlementaire C-277 : Loi prévoyant l'élaboration d'une stratégie nationale sur les lésions cérébrales a été présenté par le député Alistair MacGregor le 2 juin 2022. Un projet de loi d'initiative parlementaire est une proposition de loi présentée par un député ou un sénateur qui ne fait pas partie du Cabinet fédéral. Ces projets de loi donnent aux députés l'occasion de soulever des questions importantes qui ne figurent peut-être pas encore à l'ordre du jour du gouvernement et, s'ils sont adoptés par le Parlement, peuvent devenir des lois.

En juin 2024, la Chambre des communes a voté à l'unanimité en faveur de l'adoption du projet de loi visant à mettre en place une stratégie nationale sur les lésions cérébrales. Une journée mémorable pour la cause des lésions cérébrales !

# Plaidoyer, défense des droits et intérêts et sensibilisation

Le projet de loi a ensuite été examiné par le Comité permanent de la santé, dont les membres ont entendu les témoignages de personnes venues de tout le Canada et reçu des mémoires et des lettres de soutien d'organisations, de chercheurs, de cliniciens et de personnes ayant une expérience vécue. Après quelques modifications mineures, le projet de loi a été approuvé par le comité et renvoyé à la Chambre des communes pour la prochaine étape du vote.

Cependant, avant que le processus ne puisse se poursuivre, le Parlement a été prorogé, le 6 janvier 2025. Puis, le 23 mars 2025, le Parlement a été dissous en vue d'une élection fédérale. En conséquence, le projet de loi est « tombé au feuillet », ce qui signifie qu'il n'a pas été reporté à la nouvelle session parlementaire.

## Et maintenant ?

La bonne nouvelle, c'est que le travail n'est pas terminé. Lors de la nouvelle session parlementaire, le député Gord Johns a présenté à nouveau le projet de loi sous le numéro C-206. Ce projet de loi attend actuellement la prochaine étape du processus parlementaire.

Bien qu'il reste encore du travail à accomplir, cette initiative a déjà franchi des étapes importantes :

- Un soutien national solide de la part de la communauté des personnes atteintes de lésions cérébrales
- Une sensibilisation accrue chez les décideurs politiques et le grand public
- De nouveaux partenariats et collaborations intersectoriels
- Une dynamique renforcée pour le plaidoyer et la défense des droits et intérêts tant au niveau provincial que fédéral

Restez informé en visitant : [www.braininjurycanada.ca/en/national-strategy/](http://www.braininjurycanada.ca/en/national-strategy/)



## Coalition mondiale sur les traumatismes crâniens

Le plaidoyer ne se limite pas au Canada. Lésion cérébrale Canada a été l'un des membres fondateurs de la Coalition mondiale sur les traumatismes crâniens, une coalition internationale qui œuvre pour que les lésions cérébrales traumatiques soient reconnues, partout dans le monde, comme une affection chronique, évitable et à déclaration obligatoire.

La coalition rassemble des organisations, des chercheurs, des cliniciens et des personnes ayant vécu cette expérience à travers le monde, afin de faire progresser la sensibilisation, la prévention, les politiques, la recherche et les soutiens à long terme en matière de lésions cérébrales.

Le plaidoyer international peut contribuer à faire évoluer les choses au Canada en renforçant la reconnaissance mondiale des lésions cérébrales comme un enjeu majeur de santé publique, en encourageant les gouvernements à agir,

en soutenant l'élaboration de pratiques exemplaires internationales et en intensifiant la pression en faveur de stratégies nationales coordonnées et d'investissements dans les services et le soutien. La collaboration mondiale améliore également le partage des connaissances et la recherche, ce qui peut profiter directement aux Canadiens vivant avec une lésion cérébrale.

## Consultations

Lésion cérébrale Canada participe activement aux consultations en cours afin de s'assurer que les besoins et les points de vue des personnes et des familles touchées par les lésions cérébrales soient pris en compte et intégrés. Ces consultations comprennent des échanges avec :

- l'Agence des services frontaliers du Canada
- l'Association canadienne des télécommunications
- le projet CARES (participation des patients), financé par les Instituts de recherche en santé du Canada et l'Institut de recherche de l'Hôpital d'Ottawa
- l'Administration canadienne de la sûreté du transport aérien
- l'Office des transports du Canada
- PiPer UHN (Pride in Patient Engagement in Research)
- Élections Canada
- Mémoire de consultation sur le programme Maisons Canada : Promouvoir le logement inclusif par le biais du programme Maisons Canada, répondre aux besoins en matière de logement des personnes handicapées et des personnes ayant subi une lésion cérébrale
- Mémoire budgétaire présenté au Comité fédéral des finances en août 2025
- Institut des neurosciences, de la santé mentale et des toxicomanies



# Plaidoyer, défense des droits et intérêts et sensibilisation

## Mois de la sensibilisation aux lésions cérébrales

Au Canada, le mois de juin est le Mois de la sensibilisation aux lésions cérébrales. Chaque année, des associations nationales, provinciales et locales mènent des campagnes visant à sensibiliser le public à la prévalence des lésions cérébrales, aux obstacles auxquels sont confrontées les personnes touchées et à la nécessité de renforcer les services et le soutien à toutes les étapes du rétablissement.

La prévalence des lésions cérébrales est bien établie. Cependant, la sensibilisation du grand public à ce sujet reste faible. Ce manque de sensibilisation contribue à la création d'obstacles tant personnels que systémiques qui rendent la vie quotidienne et les interactions au sein de la communauté difficiles pour les Canadiens atteints de lésions cérébrales, leurs aidants et leurs familles. Il existe peu de recherches sur les implications à long terme des lésions cérébrales, ce qui entraîne des lacunes critiques dans les soins prodigués à des millions de Canadiens.

En juin 2025, à l'occasion du Mois de la sensibilisation aux lésions cérébrales, nous sommes allés « au-delà des lésions » pour mettre en lumière l'impact profond que les lésions cérébrales ont sur tous les aspects de la vie quotidienne.

### De la vision à l'action

Pour garantir le succès de notre campagne de 2025 « Au-delà des lésions », nous avons mis en place une initiative nationale à plusieurs volets qui a su réunir les communautés, les défenseurs de la cause et les acteurs sur le terrain. Cela a notamment consisté à lancer une plateforme interactive de collecte de fonds en ligne via Raisely, qui a permis aux particuliers, aux entreprises et aux équipes de récolter des fonds et de partager leurs témoignages personnels. Nous sommes fiers d'avoir collaboré avec des commanditaires de partout au pays et d'avoir travaillé en étroite collaboration avec le Réseau canadien de plaidoyer et de défense des droits des personnes atteintes de lésions cérébrales afin de faire entendre davantage la voix des personnes ayant vécu cette expérience et d'accroître la participation d'autres associations canadiennes de lésions cérébrales.

## Merci à nos sponsors nationaux !



# Partenaires et collaborateurs

Nous savons que nous ne pouvons pas mener à bien notre mission seuls. Les partenariats et la collaboration sont essentiels pour Lésion cérébrale Canada, car ils nous permettent d'élargir nos ressources, d'étendre notre champ d'action et de faciliter l'échange de connaissances précieuses, autant d'éléments qui renforcent notre impact. Travailler avec d'autres organisations renforce également nos efforts de plaidoyer et de défense des droits et intérêts, et favorise les changements politiques, ce qui nous permet de mener à bien notre mission plus efficacement.




Voici quelques-uns de nos partenariats :

- |   |  |
|---|--|
| Canadian Concussion Network   | Champlain ABI Coalition  |
| Neurological Health Charities Canada  | BC Concussion Advisory Network   |
| Canadian Traumatic Brain Injury Research Consortium                               | Canadian Brain Research Strategy                                       |
| Global Law Enforcement and Public Health Special Interest Group on Neurodiversity | BC Brain Injury Alliance   |
| ABI Research Lab – University of Toronto  | Migraine Canada  |
| Neil Squire Society   | Parachute Canada   |
| Accessible Housing Network  | Transcendent Concussion Research Program                               |
| Disability Tax Credit Alliance  | The Canadian Centre for IPV and Brain Injury                           |
| Champlain ABI Coalition   | Supporting Survivors of Abuse and Brain Injury through Research (SOAR) |
| Praxis Spinal Cord Research Institute   | Heart & Stroke National Cardiac Care Advisory Committee                |
| Neurotrauma Care Pathways - UHN Toronto   |  |




VIRTUAL WEBINAR

**Speakers**

-  **Sydney Low**  
Lived Experience Ambassador and Host
-  **Dr. Roger Zemek**  
CHEO Research Institute
-  **Dr. Rebecca Robillard**  
University of Ottawa

**THE INVISIBLE INJURY:**  
MANAGING HEADACHES, SLEEP, & MENTAL HEALTH SYMPTOMS AFTER A CONCUSSION

**THURSDAY  
SEPTEMBER 25  
12:00 – 1:30 PM EST**



# Conférences, événements et présentations

Tout au long de l'année 2025-2026, Lésion cérébrale Canada a participé à diverses conférences et a donné de nombreuses présentations sur les lésions cérébrales, les questions transversales, ainsi que sur les projets de recherche et de plaidoyer en cours.

Canadian Traumatic Brain Injury Research Consortium Spring Conference – Virtual

Canadian Concussion Conference - Victoria, BC

Concussion Public Event, Canadian Concussion Conference – Victoria, BC

Vista Centre Brain Injury Awareness Day – Ottawa, ON

Bill C-206 Parliamentary Reception - Ottawa, ON

International Summit on Ending Gender-Based Violence - Toronto, ON

BIST/OBIA Mix & Mingle - Toronto, ON

North Eastern Ontario Brain Injury Network - Virtual

John Howard Society Annual General Meeting - Halifax, NS

Purple Thursday - Virtual

West Coast Brain Injury Conference, Brain Trust Canada - Kelowna, BC

OBIA Conference - Niagara Falls, ON

RCMP IPV and Brain Injury – co-presentation with Canadian Centre for IPV-Brain Injury with Dr. Halina Haag

Canadian Traumatic Brain Injury Research Consortium - Lake Louise, AB

Redefining Recovery: Addressing TBI as a Chronic Condition, Brain Injury Association of America - Virtual

Provincial Human Trafficking Symposium, Peel Victim Services - Mississauga, ON

Technical Briefing on Digital Technologies Accessibility Regulations, Accessible Canada Act - Virtual

Canadian Transportation Agency Accessibility Advisory Committee (AAC) Meeting - Virtual

Elections Canada Inspire Democracy - Ottawa, ON

Pride in Patient Engagement in Research (PiPER) Research Day - Toronto, ON

2025 Solutions for Healthy Cities Symposium - Toronto, ON

## Élaboration conjointe d'une boîte à outils pour soutenir l'intervention policière face à la violence conjugale et aux lésions cérébrales

Lésion cérébrale Canada s'est associée à des chercheurs et à des responsables de la sécurité publique afin de mieux faire connaître les liens entre la violence conjugale et les lésions cérébrales. Coprésidé par Flora Matheson de l'Hôpital St. Michael's et Michelle McDonald de Lésion cérébrale Canada, un comité multidisciplinaire d'experts des domaines de la violence conjugale, des lésions cérébrales et des services de police a élaboré « Premier contact : Soutenir l'intervention policière en cas de violence conjugale et de lésions cérébrales », un atelier pré-conférence présenté lors de la Conférence internationale sur l'application de la loi et la santé publique de 2025 à Ottawa. Le discours d'ouverture a été prononcé par la sénatrice Kim Pate.

L'atelier a réuni des agents de police, des professionnels de la santé publique et des chercheurs afin d'explorer des approches pratiques pour reconnaître et prendre en compte les lésions cérébrales lors d'interventions liées à la violence conjugale. Les participants ont partagé des pratiques prometteuses et ont pris part à des discussions collaboratives pour identifier les considérations clés dans les situations de première intervention. S'appuyant sur ce travail, Lésion cérébrale Canada et ses partenaires finalisent actuellement une boîte à outils destinée à la police, conçue pour aider les agents à apporter des réponses éclairées et tenant compte des traumatismes aux personnes touchées par la violence conjugale et les lésions cérébrales.

Les membres du comité : Nikoleta Curcin, Madison Ford, Stan Gilmour, Halina (Lin) Haag, Kevin Li, Arthur McLuhan, Kamsiyochi Onyekere, Lisa Whittingham et Catherine Wiseman-Hakes.

Ce projet est financé par une subvention « Connection » du Conseil de recherches en sciences humaines [611-2024-0697].

## Lésion cérébrale et accessibilité du processus électoral au Canada

Cette année a marqué la dernière année de notre projet de recherche triennal visant à évaluer l'accessibilité du processus électoral pour les Canadiens atteints d'une lésion cérébrale, financé par Normes d'accessibilité Canada.

L'objectif de ce projet est de déterminer comment identifier, éliminer et atténuer les obstacles qui empêchent les personnes atteintes d'une lésion cérébrale de participer pleinement au processus électoral fédéral. Ces processus englobent à la fois le vote et l'emploi. Grâce à une analyse environnementale approfondie, une revue de la littérature, un examen des normes, des séances de co-conception, des entretiens et des groupes de discussion, le projet a mis en évidence d'importantes lacunes dans la recherche, les politiques et les normes d'accessibilité liées aux lésions cérébrales et aux élections. Alors que la littérature existante et les cadres d'accessibilité abordaient le handicap de manière plus générale, très peu d'informations prenaient spécifiquement en compte les besoins particuliers des personnes vivant avec une lésion cérébrale.

Un élément clé du projet a consisté à impliquer des Canadiens ayant une expérience vécue des lésions cérébrales par le biais de séances de co-conception bilingues. Les participants ont apporté des informations précieuses sur les obstacles rencontrés tout au long du processus de vote et ont identifié des solutions pratiques pour améliorer l'accessibilité. Les recommandations comprenaient des améliorations de l'environnement des bureaux de vote, des supports d'information destinés aux électeurs et des ressources électorales numériques, en mettant l'accent sur la réduction des barrières sensorielles, cognitives et de communication.

Le projet a également démontré l'efficacité de la co-conception en tant que méthodologie de recherche inclusive, soulignant l'importance d'impliquer les personnes ayant une expérience vécue en tant que partenaires à part entière dans l'élaboration de solutions. Le projet a en outre examiné l'impact de la pandémie de COVID-19 sur la participation électorale et a révélé que de nombreuses personnes atteintes d'une lésion cérébrale avaient modifié leurs comportements de vote en raison de préoccupations liées à la santé et à la sécurité, notamment en recourant davantage au vote par correspondance.

Les résultats du projet ont été diffusés par le biais de rapports, de présentations lors de conférences, d'infolettres, de ressources en ligne et de publications universitaires, les documents clés ayant été traduits en français, en LSA et en LSQ afin d'en maximiser l'accessibilité. Collectivement, ce travail a jeté des bases importantes pour de futures initiatives en matière d'accessibilité et positionne le Canada pour jouer un rôle de premier plan dans l'élaboration de pratiques électorales plus inclusives pour les personnes vivant avec une lésion cérébrale. Pour en savoir plus, veuillez consulter le site : [www.braininjurycanada.ca/en/research/accessibility-electoral-process/](http://www.braininjurycanada.ca/en/research/accessibility-electoral-process/)

Lésion cérébrale Canada soutient la communauté des chercheurs par le biais de l'application des connaissances, en promouvant les meilleures pratiques pour une participation significative des personnes concernées, en collaborant à la rédaction de demandes de subventions, en fournissant des lettres de soutien et en encourageant la recherche communautaire. En renforçant les liens entre les chercheurs et la communauté des personnes touchées par les lésions cérébrales, nous contribuons à accélérer la mise en pratique des résultats de la recherche, garantissant ainsi que celle-ci ait un impact rapide et significatif sur la vie des personnes touchées par les lésions cérébrales.

# États financiers

## BRAIN INJURY CANADA

### État de la situation financière

31 mars 2026

	2026		2025	
<b>ACTIF</b>				
COURT TERME				
Trésorerie	191,065	\$	222,166	\$
Créances clients	30,496		5,560	
Charges payées d'avance	4,635		3,274	
	<b>226,196</b>	\$	230,100	
TRÉSORERIE SOUMISE À DES RESTRICTIONS	-		235,250	
	<b>226,196</b>	\$	466,250	\$
<b>PASSIF ET ACTIF NET</b>				
COURT TERME				
Dettes fournisseurs	12,613	\$	8,708	\$
Retenues salariales à verser	18,915		23,781	
Produits différés	-		235,250	
	<b>31,528</b>		267,739	
ACTIF NET	<b>194,668</b>		198,511	
	<b>226,196</b>	\$	466,250	\$

# États financiers

## LÉSION CÉRÉBRALE CANADA État des revenus et dépenses 31 mars 2026

	2026		2025	
<b>RECETTES</b>				
Dons	35,882	\$	57,315	\$
Recettes issues de conférences et parrainages	17,500		-	
Subventions	558,598		759,265	
Recettes diverses	19,641		13,700	
Autres	2,037		744	
	<b>633,658</b>		<b>831,024</b>	
<b>DÉPENSES</b>				
Publicité et promotion	6,548	\$	12,550	\$
Frais bancaires	2,028		1,834	
Taxes professionnelles, licences et cotisations	3,284		4,604	
Avantages sociaux	39,806		45,151	
Assurances	2,969		2,606	
Fournitures de bureau	6,701		6,808	
Dépenses liées aux subventions	51,443		32,253	
Honoraires professionnels	13,210		15,365	
Loyers	2,204		2,105	
Salaires et rémunérations	507,920		625,529	
Frais de déplacement	6,520		2,966	
Autres dépenses d'exploitation	3,068		1,870	
	<b>645,701</b>		<b>753,641</b>	
<b>EXCÉDENT (DÉFICIT) DES RECETTES PAR RAPPORT AUX DÉPENSES D'EXPLOITATION</b>	<b>(12,043)</b>		<b>77,383</b>	
AUTRES RECETTES	8,201		14,662	
<b>EXCÉDENT (DÉFICIT) DES RECETTES PAR RAPPORT AUX DÉPENSES</b>	<b>(3,842)</b>	\$	<b>92,045</b>	\$

# Associations provinciales et locales

## ALBERTA

- Association for the Rehabilitation of the Brain Injury
- Brain Care Centre
- Southern Alberta Brain Injury Society

## COLOMBIE-BRITANNIQUE

- British Columbia Brain Injury Association
- Brain Injury Alliance
- Braintrust Canada
- Campbell River Head Injury Support Society
- Comox Valley Head Injury Society
- Cowichan Brain Injury Society
- Fraser Valley Brain Injury Association
- Kamloops Brain Injury Association
- Kootenay Brain Injury Association
- Nanaimo Brain Injury Society
- Northern Brain Injury Association of BC
- Powell River Brain Injury Society
- Prince George Brain Injured Group Society
- South Okanagan Similkameen Brain Injury Society
- Victoria Brain Injury Association

## MANITOBA

- Manitoba Brain Injury Association

## NOUVELLE-ÉCOSSE

- Brain Injury Association of Nova Scotia

## ONTARIO

- Ontario Brain Injury Association
- Brain Injury Association of Durham Region
- Brain Injury Association of Fort Erie
- Brain Injury Association of London and Region
- Brain Injury Association of Niagara
- Brain Injury Association of North Bay and Area
- Brain Injury Association of the Ottawa Valley
- Brain Injury Association of Peel Halton
- Brain Injury Association of Peterborough Region
- Brain Injury Association of Quinte District
- Brain Injury Association of Sarnia Lambton
- Brain Injury Association of Sault Ste Marie

- Brain Injury Association of Sudbury
- Brain Injury Association of Thunder Bay and Area
- Brain Injury Association of Waterloo-Wellington
- Brain Injury Association of Windsor Essex
- Brain Injury Association of York Region
- Brain Injury Society of Toronto
- Hamilton Brain Injury Association

## QUEBEC

- Connexion >TCC.QC (Regroupement des Associations des Personnes TCC du Québec)
- Association des traumatisés crâniens de l'Abitibi-Témiscamingue (Le Pilier)
- Association des personnes ACVA-TCC du Bas-Saint-Laurent
- Association des accidentés cérébro-vasculaires et traumatisés crâniens de l'Estrie (ACTE)
- Association des TCC et ACV de la Gaspésie et des Îles-de-la-Madeleine
- Association des personnes handicapées physiques et sensorielles du secteur Joliette (APHPSSJ)
- Centre d'aide personnes traumatisées crâniennes et handicapées physiques Laurentides (CAPTCHPL)
- Association des traumatisés cranio-cérébraux Mauricie-Centre-du-Québec
- Association des Traumatisés cranio-cérébraux de la Montérégie
- Association québécoise des traumatisés crâniens (AQTC)
- Association des neurotraumatisés – région de l'Outaouais
- Servio (anciennement l'Association des TCC des deux rives)
- Association Renaissance des personnes traumatisées crâniennes du Saguenay/Lac-Saint-Jean

## SASKATCHEWAN

- Saskatchewan Brain Injury Association
- Lloydminster and Area Brain Injury Society

[www.braininjurycanada.ca](http://www.braininjurycanada.ca)



**BRAIN INJURY**  
CANADA

**LÉSION CÉRÉBRALE**  
CANADA



440 Laurier Ave W., Suite 200  
Ottawa, ON K1R 7X6



[info@braininjurycanada.ca](mailto:info@braininjurycanada.ca)